

**Spojená škola
Novohradská 3, Bratislava**

Informácie pre uchádzačov o prijímacej skúške na štvorročné štúdium



apríl 2022

Informácie, ktoré vás zbavia trémy

Ďakujeme vám za váš záujem o štúdium v našej škole. Uvedomujeme si, že prijímacia skúška predstavuje pre žiakov psychickú záťaž, v niektorých prípadoch až stres. Príčinou takýchto obáv je zvyčajne „strach z neznámyho“ – pocit, že žiak nevie, čo ho čaká. Rozhodli sme sa preto všetkým uchádzačom vopred poskytnúť čo najviac informácií o priebehu skúšky. Veríme, že takto sa ich obavy aspoň sčasti rozplynú.

Úprimnou snahou našej školy je, aby skúška bola pripravená odborne, aby prebehla korektne a spravodlivo a aby poskytla objektívny a spoľahlivý obraz o pripravenosti jednotlivých uchádzačov na gymnaziálne štúdium. Počas skúšky dostanú všetci uchádzači rovnakú šancu, pričom o výsledku bude rozhodovať výhradne výkon, ktorý podajú.

Spôsob prijímania na stredné školy upravuje *Zákon č. 245/2008 Z. z. o výchove a vzdelávaní (školský zákon)* a niektoré ďalšie zákony. Legislatívne úpravy postavili gymnáziá pred nutnosť organizovať prijímacie skúšky.

V tomto materiáli nájdete podrobné informácie o nadchádzajúcej prijímacej skúške. Dozviete sa, čo bude jej obsahom, aké typy otázok budú obsahovať testy, za akých podmienok ich budete písať a ako bude vaša práca hodnotená. V závere pripájame aj niekoľko všeobecných odporúčaní, ako postupovať pri písaní testu, na výsledku ktorého vám veľmi záleží.

Držíme vám všetkým palce, aby sa vám na prijímacích skúškach podarilo podať čo najlepší výkon a s tými z vás, ktorí ich zvládnu najlepšie, sa v septembri tešíme na stretnutie v laviciach našej školy.

Poznámka:

Uvedené informácie sa týkajú iba našej školy a iba prijímacích skúšok, ktoré sa budú konať v dňoch 3. a 10. mája 2022.

Celkové zameranie prijímacej skúšky



- ▶ Prijímacia skúška bude pozostávať z dvoch písomných testov, prvý bude zo slovenského jazyka a literatúry, druhý z matematiky.
- ▶ Cieľom testov bude overiť rozsah, hĺbku a kvalitu vedomostí uchádzačov z daných predmetov. Obsah testov bude v súlade s platným vzdelávacím štandardom pre II. stupeň základnej školy, nebude ho prekračovať.
- ▶ V teste zo slovenského jazyka a literatúry bude spolu 40 otázok, z toho približne 25 otázok venovaných jazykovej zložke a slohu a približne 15 literatúre.
- ▶ V teste z matematiky bude spolu 20 úloh, z toho približne 12 bude venovaných aritmetike a algebre a približne 8 geometrii.

Podmienky na vypracovanie testov







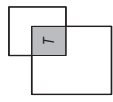









- ▶ Na vypracovanie každého testu budete mať 60 minút čistého času. Medzi oboma testami bude prestávka.
- ▶ Pri práci na testoch **budete** môcť používať iba písacie potreby (modro alebo čierne píšuce pero), rysovacie potreby a kalkulačku.
- ▶ Pri práci **nebudete** môcť používať tabuľky, učebnice, slovníky, zošity ani žiadne iné pomôcky. Rovnako nebude dovolené používať mobilný telefón, ani ho mať v zapnutom (aktívnom) režime.

Typy testových otázok

V každom z testov budú použité **dva typy otázok**:

- ▶ **otázky s výberom odpovede**, v ktorých budú ponúknuté štyri možnosti označené písmenami A, B, C, D, pričom správna bude vždy **práve jedna** z nich. Takéto otázky budú v teste aj na odpovedovom hárku označené takýmto piktogramom: 
- ▶ **otázky s viacnásobným výberom**, v ktorých budú ponúknuté štyri možnosti označené číslami 1, 2, 3, 4, pričom správne budú vždy **dve, tri alebo všetky štyri** z nich. Takéto otázky budú v teste aj na odpovedovom hárku označené takýmto piktogramom: 

Ukážka typov otázok, aké bude obsahovať test zo slovenského jazyka a literatúry a z matematiky

<p>07 </p> <p>V štvoruholníku $ABCD$ sú uhlopriečky AC a BD na seba kolmé. Pretínajú sa v bode S. Úsečky AS a SC majú každá dĺžku 12 cm. Úsečka BS má dĺžku 9 cm a úsečka SD má dĺžku 5 cm. Aký obvod má štvoruholník $ABCD$?</p> <p>A) 42 cm B) 52 cm C) 56 cm D) 60 cm</p>	<p>18 </p> <p>Ktorá veta obsahuje prívlások?</p> <p>A) V Chorvátsku sme sa týždeň plavili loďou. B) Strýko sa vrátil na chatu bez lyží. C) V Ríme je veľa kostolov z obdobia baroka. D) Psa by sme nemali obmedzovať v pohybe.</p>
<p>08 </p> <p>Nákladné auto ide priemernou rýchlosťou 30 km/h. Jeho koleso má obvod $4,7$ m. Približne koľkokrát sa koleso nákladného auta otočí za 10 minút?</p> <p>A) $1\,420$-krát B) $1\,064$-krát C) 710-krát D) 532-krát</p> 	<p>19 </p> <p>Ktorá veta je napísaná správne?</p> <p>A) Naša rodina býva na jednom Bratislavskom sídlisku. B) Najdôležitejší orgán štátu je Národná Rada Slovenskej republiky. C) Organizácia Červený Kríž vznikla ešte v 19. storočí. D) Hrad Červený kameň a Oravský zámok patria medzi najzachovalejšie pamiatky.</p>
<p>09 </p> <p>Dva štvorce s obsahmi 49 cm² a 25 cm² sú položené na seba tak, aby útvar T, v ktorom sa prekrýli, mal tiež tvar štvorca (obr.). Vzniknutý osemuholník má obvod 36 cm. Aký obvod má útvar T?</p>  <p>A) 8 cm B) 9 cm C) 12 cm D) 16 cm</p>	<p>20 </p> <p>V ktorej vete je chyba v interpunkcii?</p> <p>A) Japonsko – krajina vychádzajúceho slnka. B) "Máš dnes čas?" opýtal sa hned ráno. C) Roman, prines mi prosím, zákusok. D) Naša investícia priniesla 10-násobný zisk.</p>
<p>10 </p> <p>Tri steny kvádra majú obsahy 12 cm², 15 cm² a 20 cm². Aký objem má tento kváder?</p> <p>A) 47 cm³ B) 60 cm³ C) 94 cm³ D) 120 cm³</p> <p>11 </p> <p>Ktoré z nasledujúcich čísel ležia na číselnej osi medzi číslami $-\frac{3}{7}$ a $\frac{1}{2}$?</p> <p>1) $-0,25 + \frac{1}{4}$ 2) $-\frac{1}{10} - 0,3$ 3) $0,2 : \frac{1}{5}$ 4) $-\frac{3}{7} - \frac{1}{2}$</p> <p>12 </p> <p>V bohatej krajine sa dario ekonomike, a preto všetok tovar zlacnel o 10%. Toto obdobie nazývali doba Dobra. Po niekoľkých rokoch však prišla doba Zla, ekonomike sa nedarilo a všetky ceny sa zvýšili o 15%. Ktoré z uvedených tvrdení sú pravdivé?</p> <p>1) Ak v dobe Dobra stál liter mlieka 1 euro, v dobe Zla stál $1,15$ eur. 2) Ak sa pred dobou Dobra dal kúpiť liter benzínu za 1 euro, rozdiel medzi jeho cenou v dobe Dobra a Zla bol 5 centov. 3) Ak bola cena sušene v dobe Zla 69 eur, v dobe Dobra stála tá istá suška 60 eur. 4) Ak by v dobe Zla zvýšili ceny len o 10%, všetok tovar by sa dal kupovať za rovnakú sumu ako pred dobou Dobra.</p>	<p>21 </p> <p>Ktoré vety sú napísané pravopisne správne?</p> <p>1) Sivovlasí muž píše zlatým rydlom. 2) V byprej zemi sa mihali larvy hmyzu. 3) Erkiné krivky pripomínali ťavý chrbát. 4) Na tvári mu rytmicky mykali mihalnice.</p>
<p>22 </p> <p>V ktorých vetách by nemala byť žiadna čiarka?</p> <p>1) Vo vlaku sa samozrejme, môžete vyspať. 2) Ich staré, modré auto našli o dva dni. 3) Ha-ha-ha, už mi to viac nepripomínajú! 4) Na stavbu prinášajú materiál, aj odnášajú smeti.</p>	<p>23 </p> <p>V ktorých možnostiach sa obe slovné spojenia vyslovujú presne tak, ako sú napísané?</p> <p>1) prázdny pohár, so svojím psom 2) k našim službám, pod horou 3) čestný človek, s vami sa nebudem 4) prídeš k nám, s pocitom viny</p>
<p>25 </p> <p>Ktoré tvary slov môžeme doplniť na zakryté miesto v nasledujúcom slovnom spojení?</p> <p>_____ turistí.</p> <p>1) ktorísi 2) nejaký 3) posledný 4) takto</p>	<p>24 </p> <p>V ktorých možnostiach sú zakryté iba dlhé samohlásky?</p> <p>1) ona chod_____ s naš_____ im prv_____ im zákazn_____ kom 2) o Evin_____ ch básní_____ ch získan_____ ch od oboch neter_____ 3) s vaš_____ im i strýkov_____ im priam_____ im 4) v tig_____ ch šľapaj_____ ch v údol_____ z _____ stia</p>

Niekoľko užitočných rád, ako čo najlepšie zvládnuť prijímacie skúšky

Hneď na začiatku si na rovinu povedzme, že **neexistujú žiadne zázračné rady, vďaka ktorým výborne zvládne skúšky niekto, kto vôbec neovláda testované predmety**. Pre dobrý výsledok je vždy najdôležitejšia kvalita vedomostí. Všetko ostatné je druhoradé. Najlepšia príprava na akúkoľvek skúšku preto spočíva v tom, že si zistíte, aké učivo bude obsahom skúšky a snažte sa ho čo najlepšie zvládnuť.

Napriek tomu je možné dodržiavaním nasledujúcich odporúčaní zlepšiť svoje šance na skúške. Možno iba o 10 – 20 %, no o prijatí na školu môže rozhodovať aj malý rozdiel. Nečakajte však rady typu „správna je vždy najdlhšia z ponúknutých možností“. Podobnými „zaručenými fintami“ toho veľa nedosiahnete. Pre všetkých zúčastnených je najlepšie, keď k testom pristupujú zodpovedne.

Ako sa pripravovať na skúšku

01. Získajte vopred čo najviac informácií o teste, ktorý vás čaká.

Mať o teste čo najviac informácií je dôležité z dvoch dôvodov: umožní vám to lepšie sa na test pripraviť a zníži sa tým vaša tréma a strach – bojíme sa totiž najmä vtedy, ak nevieme, čo nás čaká.

02. Rozvrhnite si čas na prípravu tak, aby ste stihli prebrať či zopakovať si celé testované učivo.

Ak máte informácie o tom, ktoré tematické celky a časti učiva budú v teste obsiahnuté, urobte si časový plán, podľa ktorého si všetky tieto časti učiva preberiete či zopakujete.

03. Vyriešte čo najviac cvičných úloh samostatne, bez toho, aby ste si vopred pozreli riešenie.

Čítať si otázky (úlohy) a k nim hneď aj správne odpovede (riešenia) nestačí. Keď čítate cudzie riešenie, zdá sa vám jasné, prirodzené, ľahké. Máte pocit, že presne tak by ste postupovali. Až keď máte úlohu riešiť sami, zrazu zistíte, že neviete, kde začať.

04. Skúste si napísať nejaké cvičné testy, ak sú k dispozícii.

Dodržte pritom predpísaný čas aj povolené pomôcky. Rozoberte, aké chyby ste urobili a snažte sa ich v budúcnosti vyvarovať. Ak niečomu v cvičných testoch nerozumiete, opýtajte sa učiteľa, rodiča či súrodenca.

05. Nepripravujte sa až do poslednej minúty.

Večer pred testom je už na učenie neskoro. Dôležitejšie je upokojiť sa, oddýchnuť si a dobre sa vyspať.

06. Nezabudnite ani na zdanlivé maličkosti.

Niekoľko dní vopred si preštudujte inštrukcie, aby ste presne vedeli, kedy a kde sa konajú prijímacie skúšky, ako sa tam dostanete, kedy a kde sa máte hlásiť, čo všetko si máte prinieť so sebou atď.

Nachystajte si pre istotu niekoľko pier.

Na skúšky si oblečte vhodné, pohodlné oblečenie.

Nastavte si radšej dva budíky, aby ste nezaspali.

Ráno pred testom sa najedzte iba ľahko. Ak má testovanie trvať dlhšie, pripravte si vhodné občerstvenie. Nezabudnite na dostatok pitia!

Ako postupovať na začiatku skúšky

07. Pred začiatkom skúšky choďte na WC.

Je dôležité odstrániť všetky možné zdroje nervozity, medzi ktoré patrí aj potreba ísť na WC. Myslite na to!

08. Pripravte a skontrolujte si všetky povolené pomôcky. Nepotrebné veci a nepovolené pomôcky z lavice odložte.

09. Pozorne sledujte všetko, čo hovorí administrátor.

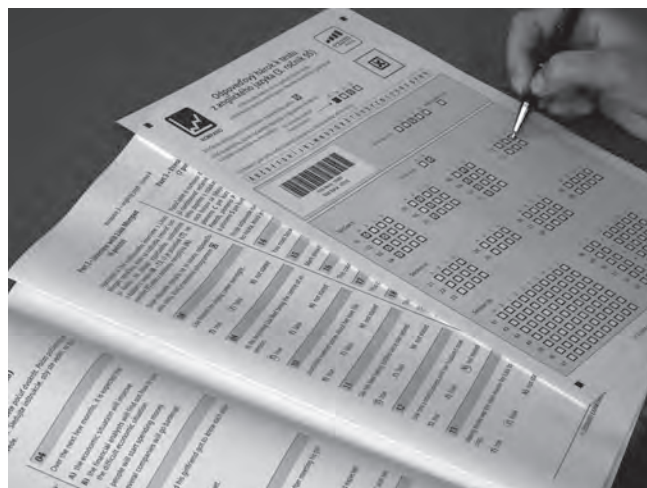
Na začiatku testovania zvyčajne administrátor (t. j. osoba, ktorá zadáva test) dáva žiakom pokyny. Počas jeho rozprávania sa nezabávajte ničím iným a sústredene ho počúvajte. Každá informácia, ktorá vám unikne, vás môže stáť čas či body.

10. Sústreďte sa pri vyplňaní identifikačných údajov na odpovedovom hárku.

Odpovede sa často nepíšu priamo do testu, ale na osobitný odpovedový hárku, ktorý dostanete spolu s testom. Na začiatku testovania je potrebné vyplniť v hárku identifikačné údaje. Robte to sústredene a presne podľa pokynov. Ak niečomu nerozumiete, opýtajte sa. Uvedomte si, že chybný údaj vás môže veľmi poškodiť pri vyhodnocovaní testu.

11. Pozorne sa oboznámte s pokynmi na vypracovanie testu.

Súčasťou úvodnej inštrukcie sú väčšinou aj pokyny na vypracovanie testu. Buď ich hovorí administrátor testu, alebo



ich dostanete napísané. Dozviete sa z nich, koľko bude v teste otázok, koľko budete mať času na prácu, kam a ako máte vyznačovať odpovede, ako budú jednotlivé otázky hodnotené, aké pomôcky môžete používať a pod.

Ak niektorému z pokynov nerozumiete, nehanbite sa požiadať administrátora o vysvetlenie. Nesprávne pochopenie pokynov môže zhoršiť váš výsledok.

Ako postupovať pri vypracovaní testu

12. Skontrolujte, či ste nedostali chybný výtlačok testu.

Pri tlači veľkého množstva testov sa môžu vyskytnúť chybné výtlačky s prázdnyimi alebo nečitateľnými stranami. Ak vás administrátor nevyzve na kontrolu, sami si na začiatku práce skontrolujte svoj výtlačok testu. Ak nájdete chybu tlače, požiadajte administrátora o výmenu testu.

13. Pracujte sústredene, nenechajte sa rozptyľovať nepodstatnými vecami.

Pri písaní testu rozhoduje výkon, ktorý podáte „tu a teraz“. Preto sa musíte počas celej doby písania testu maximálne sústrediť, ničím sa nerozptyľovať a nestrácať čas vecami, ktoré s testom nesúvisia.

14. Čítajte pozorne.

Každú otázku si pozorne prečítajte aspoň dvakrát za sebou, aby ste neurobili zbytočnú chybu z nepozornosti. Vždy si jasne uvedomte, na čo máte odpovedať. Ak vám otázka pripadá nejasná či zložito formulovaná, prerozprávajte si ju vlastnými slovami. Ak si myslíte, že otázka je nejednoznačná a dá sa na ňu odpovedať viacerými spôsobmi, skúste sa opýtať administrátora. (Môže sa však stať, že nemá povolené odpovedať na takýto druh otázok.)

15. Odpovedajte na otázky v takom poradí, ktoré vám vyhovuje.

Väčšina testov nevyžaduje, aby ste na otázky odpovedali v tom poradí, v akom sú uvedené v teste. Najskôr sa zamerajte na otázky, ktoré sa vám zdajú najľahšie. Keď ich zvládnete, upokojíte sa a posilní sa vaše sebavedomie. Z ťažších otázok najskôr odpovedajte na tie, v ktorých ste si istí. Tie otázky, pri ktorých tápate alebo máte pocit, že by ste sa mohli pomýliť, si odložte na neskôr. Sústreďte sa však vždy iba na jednu otázku, neskáčte myšlienkami z jednej na druhú.

Pamätajte si však, že keď odpovedáte na otázky v inom poradí, hrozia dve nebezpečenstvá: že niektorú otázku vynecháte a že v odpovedovom hárku omylom zapíšete svoju odpoveď do nesprávneho riadka (k inej otázke). Pracujte preto sústredene. Otázky, ktoré ste zatiaľ vynechali, si v teste označte, aby ste sa k nim nezabudli vrátiť.

16. Sledujte čas.

Počas písania testu musíte priebežne sledovať čas na hodinách. Ak administrátor nenapísal na tabuľu čas, kedy máte skončiť, poznačte si ho sami na test alebo na pomocný papier. Žiadnej otázke nevenujte neprimerane veľa času. V teste s 20 otázkami na 60 minút sa nemôžete žiadnou otázkou



zaoberať 10 minút. Na začiatku práce si vydeľte čas (počet minút) určený na vypracovanie testu celkovým počtom otázok, aby ste získali predstavu, koľko minút môžete v priemere venovať jednej otázke. Ten čas sa zvyčajne pohybuje okolo 2 – 3 minút. Ak vám zodpovedanie niektorej otázky trvá príliš dlho, radšej ju preskočte. Možno sa k nej budete môcť vrátiť neskôr.

Necíťte sa však pri riešení testu ako na pretekoch. Nemusíte ho odovzdať medzi prvými – čas odovzdania testu pri hodnotení nerozhoduje. Radšej si počas práce občas na pár sekúnd vydýchnite a uvoľnite sa. Ak niekto skončí skôr ako vy, nenechajte sa tým znervózniť. (Možno bol zbytočne rýchly a má veľa odpovedí nesprávne.)

17. Nechajte si čas na dôkladnú kontrolu.

Na záver si znovu prejdite celý test. Uistite sa, že ste odpovedali na všetky otázky a skontrolujte, či ste na odpovedovom hárku vyplnili všetky požadované údaje. Odovzdajte test načas. Po vypršaní času už nič nedopisujte.

18. Pozor na chyby pri vyplňaní odpovedového hárka.

Ak ste k testu dostali odpovedový hárak, na začiatku sa s ním dôkladne oboznámte. Osobitnú pozornosť venujte pokynom na vyznačovanie odpovedí. Dávajte si pozor, aby ste odpoveď vždy vyznačili do správneho riadka. Vyjasnite si, ako treba postupovať v prípade, keď sa pri vyznačovaní odpovede pomýlite alebo neskôr zmeníte svoj názor. Ak váš hárak bude doškrtaný a neprehľadný, riskujete problémy pri jeho hodnotení, ktoré vás môžu stáť cenné body.

19. Pracujte samostatne, neodpisujte, nepoužívajte ťaháky a nepodvádzajte!

Pozerať sa iba do svojho testu, do svojho odpovedového hárka a do svojich pomocných papierov. Nepokúšajte sa odpisovať, používať ťaháky, komunikovať s ostatnými. Nikdy

neviete, či má sused v teste rovnaké otázky a či pozná správne odpovede. Ak vás pri odpisovaní prichytia, hrozí vám vylúčenie zo skúšky. Určite je lepšie mať z testu polovicu bodov bez odpisovania než 0 bodov s odpisovaním.

20. Nerušte ostatných.

Kto chce na prijímacích skúškach podať optimálny výkon, musí sa plne sústrediť. To platí pre vás rovnako ako pre ostatných v triede. Nerobte preto veci, ktoré by ostatných mohli vyrušovať. Väčšinu ľudí znervózňuje napríklad poklepávanie nohou, rukou, perom, šuchotanie desiatou, hlasný hovor a pod.

Rady ku konkrétnym typom otázok

21. Ako postupovať pri otázkach s výberom (jednej) odpovede.

Ak sa to dá, skúste určiť správnu odpoveď skôr, ako si prezriete ponúknuté možnosti. Tie vás ľahko môžu zvestiť k nesprávnej odpovedi. Keď už máte pocit, že poznáte odpoveď, prezrite si ponúknuté možnosti. Ak medzi nimi nie je tá, ktorú ste považovali za správnu, viete, že ste niekde urobili chybu.

Pokiaľ neviete (alebo nemožno) na otázku odpovedať priamo, prezrite si ponúknuté možnosti. Pokúste sa niektoré z nich na základe svojich vedomostí vylúčiť. Väčšinou sa nájdú možnosti, o ktorých po krátkom zamyslení zistíte, že nemôžu byť správne. V ideálnom prípade vylúčíte všetky možnosti okrem jednej – tá je potom správnu odpoveďou.

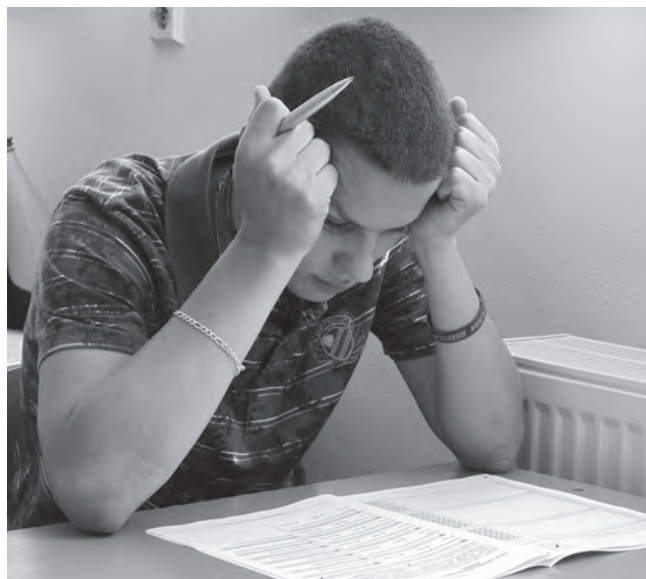
Ak sa vám zdá, že pri niektorej otázke je ponúknutých viac správnych odpovedí, pouvažujte, či niektorá z nich nie je pravdivá iba za istých podmienok. Takáto možnosť nebude správna. Rozhodne však verte pokynom autorov testu a nikdy pri tomto type otázok nevyznačte viac ako jednu možnosť. Taká odpoveď totiž bude považovaná za neplatnú, a to aj vtedy, ak medzi vyznačenými možnosťami bude aj tá správna. A ešte jedna rada na záver: nenechávajte otázky bez odpovede.

22. Ako postupovať pri negatívne formulovaných otázkach.

Občas sa v testoch vyskytujú negatívne formulované otázky, napríklad: „Ktorá z uvedených viet nie je súvetím?“ Na tento typ otázok si treba dávať osobitný pozor. Najmä ak predchádzajúce otázky boli formulované pozitívne („Ktoré z uvedených diel je...“). Zatiaľ čo pri pozitívne formulovaných otázkach hľadáte medzi možnosťami tú, ktorá spĺňa dané podmienky, pri negatívne formulovaných otázkach je to naopak: hľadáte tú možnosť, ktorá ich nespĺňa.

23. Ako postupovať pri otázkach s viacnásobným výberom.

Na rozdiel od otázky s výberom jednej odpovede, v tomto prípade nie je možné odpovedať na otázku bez toho, aby ste si pozreli ponúkané možnosti. Vašou úlohou je totiž posúdiť osobitne každú jednu z uvedených možností a rozhodnúť, či je vzhľadom na znenie otázky správna alebo nespráv-



na. A nezabudnite, že pri tomto type otázky bude správnych možností viac. Dokonca sa môže stať aj to, že správne budú všetky uvedené možnosti. Preto je dôležité sledovať piktoqramy v teste a na odpovedovom hárku, podľa ktorých rozpoznáte, či ide o otázku s výberom (jednej) odpovede alebo o otázku s viacnásobným výberom.

Dve „psychologické“ rady na záver

24. Pamätajte si, že test je rovnako ťažký pre všetkých.

Máte trému a strach? Zdá sa vám test príliš ťažký? Máte pocit, že mnohé otázky neviete zodpovedať? Uvedomte si, že rovnaké pocity zrejme prežívajú aj ostatní účastníci skúšky. Nie ste teda voči nim v žiadnej nevýhode.

25. Pamätajte si, že často nejde o to, koľko bodov získate, ale o to, ako dopadnete v porovnaní s ostatnými.

Nemusíte sa teda vopred trápiť obavami, koľko percent bodov v teste získate. Podstatné bude, ako napíšu test ostatní účastníci skúšky. Možno váš výsledok bude v porovnaní s ostatnými výborný a bude stačiť na umiestnenie na čele rebríčka. V čase písania testu to však nemôžete vopred vedieť, preto sa tým zbytočne netrápte. Sústreďte sa iba na otázky a na učivo.

Skončíme zopakovaním upozornenia z úvodu: žiadne rady, tipy či triky nenahradia dobré zvládnutie učiva. Na to by ste sa mali počas prípravy sústrediť najviac. Dodržiavanie našich odporúčaní vám pomôže využiť vaše vedomosti naplno, vyťažiť z nich maximum a neurobiť zbytočné chyby, ktoré by vás mohli pripraviť o rozhodujúce body. Veľa šťastia!